

Einhell[®]

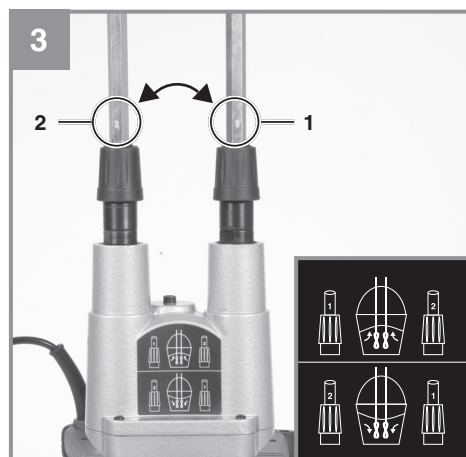
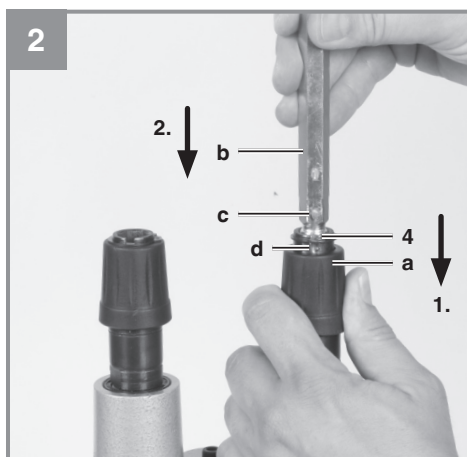
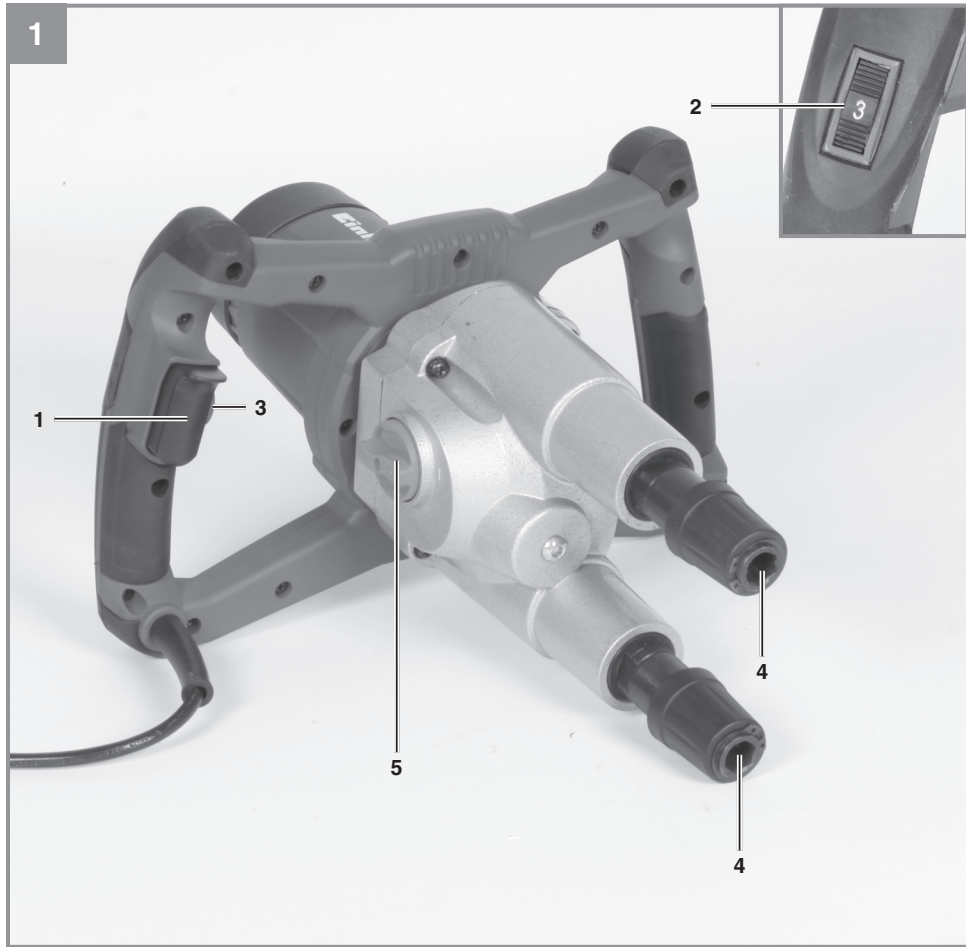
TE-MX 1600-2 CE Twin

UKR Оригінальна інструкція
з експлуатації
Змішувач для фарби і
сумішей промисловий



Art.-Nr.: 42.585.61

I.-Nr.: 21020







Небезпека! - З метою зменшення ризику отримання травми слід читати інструкцію з експлуатації



Обережно! **Захищайте органи слуху.** Шум може спричинити втрату слуху.



Обережно! **Використовуйте маску, яка захищає від вдихання пилу.** Під час обробки деревини або інших матеріалів може утворюватись небезпечний для здоров'я пил. Матеріали, що містять азбест, обробляти заборонено!



Обережно! **Використовуйте захисні окуляри.** Іскри, що утворюються під час роботи, а також і частинки абразиву, стружка та пил можуть спричинити втрату видимості.



Для того щоб уникнути пошкодження передатного механізму дозволяється перемикати передачі тільки у вимкненому стані пристрою.

Небезпека!

При користуванні приладами слід дотримуватися певних заходів безпеки, щоб запобігти травмуванню і пошкодженням. Тому уважно прочитайте цю інструкцію з експлуатації. Надійно зберігайте її, щоб викладена в ній інформація була у вас постійно під руками. У випадку, якщо ви повинні передати прилад іншим особам, передайте їм, будь ласка, також і цю інструкцію з експлуатації. Ми не несемо відповідальності за нещасні випадки або пошкодження, які виникли внаслідок недотримання цієї інструкції і вказівок з техніки безпеки.

1. Вказівки по техніці безпеки**Небезпека!**

Прочитайте всі вказівки та інструкції з техніки безпеки. Недотримання вказівок та інструкцій з техніки безпеки може стати причиною виникнення електричного удару, пожежі та/або важкого травмування. **Зберігайте вказівки та інструкції з техніки безпеки на майбутнє.**

2. Опис приладу та об'єм поставки**2.1 Опис приладу (Мал. 1)**

1. Перемикач ВКЛ/ВИКЛ
2. Регулятор числа обертів
3. Стопорна кнопка
4. Патрон мішалки
5. Перемикач швидкості

2.2 Об'єм поставки

Будь ласка, перевірте комплектність виробу відповідно до описаного об'єму поставки. Зверніть увагу на умови гарантійного обслуговування, яказані на гарантійному талоні.

- Відкрийте опакування та обережно дістаньте прилад.
- Зніміть пакувальний матеріал, а також запобіжні та захисні пристрої, використувані під час транспортування (якщо є).
- Перевірте комплектність поставки.
- Перевірте, чи немає пошкоджень на приладі та комплектуючих.
- Якщо можливо, зберігайте опакування протягом всього гарантійного строку.

Небезпека!

Прилад та опакування не є іграшками для дітей! Дітям заборонено гратись пластикомими торбинками, плівкою та дрібними деталями! Існує небезпека їх проковтування та небезпека задусення!

- Мішалка для фарби і сумішей
- Мішалка (2 шт.)
- Оригінальна інструкція з експлуатації

3. Застосування за призначенням

Пристрій призначений для замішування рідких і порошкоподібних будівельних матеріалів, наприклад, фарб, будівельних сумішей, клею, штукатурки і подібних речовин. Слід використовувати мішалку, робочі характеристики якої відповідають консистенції і кількості матеріалу, що змішується.

Пристрій слід використовувати тільки згідно з його призначенням. Жодне інше використання пристрою, що виходить за вказані межі, не відповідає його призначенню. За несправності або травми будь-якого виду, які виникли внаслідок використання пристрою не за призначенням, відповідальність несе не виробник, а користувач/оператор.

Враховуйте, будь ласка, те, що за призначенням наші прилади сконструйовані тільки для персонального використання при будівництві та прирівняних до цього робіт. Ми не беремо на себе жодних гарантій при використанні приладу на комерційних підприємствах.

4. Технічні параметри

Напруга живлення: 220–240 В, ~ 50 Гц

Потужність: 1600 Вт

Оберти: 180-460/300–750 об/хв

Клас захисту: II/□

Вага: 6,8 кг

Небезпека!

Шуми і вібрація

Параметри шумів і вібрації були виміряні у відповідності з нормами EN 60745.

Рівень звукового тиску L_{pA} 89,1 дБ(А)

Похибка K_{pA} 3 дБ

Рівень звукової потужності L_{WA} 100,1 дБ(А)

Похибка K_{WA} 3 дБ

Носіть навушники.

Вплив шуму може стати причиною втрати слуху.

Загальні параметри коливань (сума векторів у трьох напрямках) визначені у відповідності з Європейським стандартом EN 60745.

Права рукоятка

Значення емісії вібрації $a_h \leq 1,329 \text{ м/с}^2$

Похибка $K = 1,5 \text{ м/с}^2$

Ліва рукоятка

Значення емісії вібрації $a_h \leq 1,739 \text{ м/с}^2$

Похибка $K = 1,5 \text{ м/с}^2$

Зазначена величина емісії коливань вимірювалась відповідно до стандартизованого процесу випробувань, вона може змінюватись в залежності від способу використання електроінструмента, в окремих випадках її значення може бути більшим, ніж занотоване тут.

Зменшуйте вібрацію та утворення шуму до мінімального рівня!

- Застосовуйте тільки бездоганно функціонуючі прилади.
- Регулярно проводіть технічний догляд приладу та чистіть його.
- Узгодьте свій стиль праці з роботою Вашого приладу.
- Не перевантажуйте прилад.
- При необхідності віддавайте прилад на перевірку.
- Вимикайте прилад, якщо ви ним не користуєтесь.
- Носіть робочі рукавиці.

Обережно!

Залишкові ризики

Навіть при належному використанні даного електроінструмента існують залишкові ризики. Слід рахуватись з наступними ризиками, обумовленими конструкцією та виконанням даного електроінструмента:

1. Ураження легень, якщо нехтувати належними масками-респіраторами, захищаючими від пилу.
2. Ураження органів слуху, якщо нехтувати належними засобами захисту органів слуху.
3. Шкода здоров'ю, обумовлена вібрацією кисті та руки за умови довготривалого використання інструмента або за умови неналежного використання та неналежного техобслуговування.

Небезпека!

Описуваний електричний інструмент під час роботи створює електромагнітне поле. Це електромагнітне поле при певних умовах може порушити роботу активних або пасивних медичних імплантатів. Для того щоб уникнути небезпеки отримання серйозних або смертельних порушень здоров'я ми рекомендуємо особам, які мають медичні імплантати, звернутися за консультацією до лікаря або виробника медичного імплантату перш, ніж користуватися пристроєм.

5. Перед запуском в експлуатацію**Попередження!**

Перш ніж проводити налаштування приладу завжди витягайте мережевий штекер з розетки

5.1 Монтаж мішалки (Мал. 2–4)

- Перед монтажем очистіть мішалку (b) і змастіть вал мішалки невеликою кількістю відповідного мастила.
- Відтягніть запираючу втулку (a) назад і надійно її утримуйте.
- Вставте першу мішалку, очищену від пилу, в патрон мішалки до упору. **Вказівка!** Виступ (c) на валу мішалки повинен увійти в паз (d) патрону (4).
- Відпустіть запираючу втулку (a). Мішалка фіксується сама.
- Перевірте надійність кріплення, потягнувши за мішалку.
- Повторіть процедуру для другої мішалки.
- Демонтаж виконується у зворотній послідовності.

5.2 Заміна мішалок (Мал. 3)

Мішалки можна також міняти місцями, щоб змінити напрям змішування.

Зліва: Мішалка 2 / Справа: Мішалка 1

- Змішування матеріалу відбувається у напрямку зверху вниз.
Для рідких матеріалів, наприклад:
- фарб для стін;
- вапняно-алебастрової штукатурки;
- мас для заливки.

Зліва: Мішалка 1 / Справа: Мішалка 2

- Змішування матеріалу відбувається у напрямку знизу догори.
Для кльких і в'язких матеріалів, наприклад:
- клею для плитки;
- готового будівельного розчину;
- шпаклівки;
- стяжки для підлоги.

6. Експлуатація**6.1 Перемикач ВКЛ/ВИКЛ (Мал. 5, поз. 1)**

- Спочатку вставте потрібну мішалку в пристрій (див. розділ 5)
- Вставте штекер у розетку.

Включення:

Натисніть перемикач ВКЛ/ВИКЛ (1).

Режим довготривалої роботи:

Застопоріть перемикач ВКЛ/ВИКЛ (1) за допомогою кнопки (3).

Виключення:

Коротко натисніть перемикач ВКЛ/ВИКЛ (1).

6.2 Регулятор швидкості обертання (Мал. 6/поз. 2)

Обертаючи регулятор швидкості обертання (2), можна попередньо задати швидкість обертання.

Напря «плюс» більш висока

Напря «мінус» більш низька

Безперервне електронне регулювання

Пристрій оснащений функцією безперервного електронного регулювання. За допомогою цієї функції встановлена швидкість обертання під навантаженням підтримується на постійному рівні.

6.3 Визначення області швидкості обертання двигуна (Мал. 7, поз. 5)

Перемикач швидкості обертання (5) надає змогу працювати в заданій області швидкості обертання.

Позиція перемикача ступінь 1 (А)

Область швидкості обертання: високий крутний момент, низька швидкість

Позиція перемикача ступінь 2 (В)

Область швидкості обертання: низький крутний момент, висока швидкість

Вказівка! Для того щоб уникнути пошкодження передатного механізму дозволяється перемикає передачі тільки у вимкненому стані пристрою.

7. Заміна кабелю живлення

Небезпека!

Якщо кабель живлення пошкоджений, то для запобігання виникнення нещасних випадків його повинен замінити виробник або його сертифікована сервісна служба чи інший кваліфікований спеціаліст.

8. Чистка, техобслуговування і замовлення запчастин

Небезпека!

Перед початком всіх робіт по чистці від'єднайте мережевий штекер приладу від мережі.

8.1 Чистка

- Захисні пристосування, шліци для доступу повітря і корпус двигуна мають бути максимально Прилад протирайте чистою ганчіркою чи продувайте стисненим повітрям з невеликим тиском.
- Рекомендуємо чистити прилад одразу ж після кожного використання.
- Регулярно протирайте прилад вологою ганчіркою з невеликою кількістю мила. Не використовуйте очищуючі засоби чи розчинники; вони можуть пошкодити пластикові частини приладу. Слідкуйте за тим, щоб в середину приладу не потрапила вода. Потраплення води в електроінструменти підвищує вірогідність електричного удару.

8.2 Вугільні щітки

Якщо виникає занадто багато іскор, потрібно щоб щітки перевірів електрик. **Небезпека!** Замінити вугільні щітки дозволяється лише електрику.

8.3 Техобслуговування

В середині приладу частини, що потребують технічного обслуговування, відсутні.

8.4 Замовлення запчастин

При замовленні запасних частин необхідно зазначити наступні дані:

- тип пристрою
- артикульний номер пристрою
- ідентифікаційний номер приладу
- номер необхідної запчастини

Актуальні ціни та інформацію можна знайти на сайті www.isc-gmbh.info. Замовлення запчастин можна зробити на сайті www.einhell.ua у розділі Сервіс.

9. Утилізація і переробка

Прилад знаходиться в опакуванні, щоб запобігти пошкодженню при транспортуванні. Це опакування є сировиною, яка придатна для вторинного використання або для утилізації. Прилад та комплектуючі до нього виготовлено з різних матеріалів, наприклад, з металів та пластмаси. Прилади, які вийшли з ладу, не є побутовим сміттям. Прилад слід здати у відповідний пункт прийому, щоб його було утилізовано належним чином. Якщо місцезнаходження таких пунктів прийому невідомо, слід звернутись до місцевої адміністрації.

10. Зберігання

Зберігайте прилад та комплектуючі в недоступному для дітей темному та сухому приміщенні без мінусових температур. Оптимальна температура зберігання - від 5 до 30°C. Зберігайте електроінструмент в оригінальному опакуванні.

Konformitätserklärung

- D** erklårt folgende Konformität gemäß EU-Richtlinie und Normen für Artikel
- GB** explains the following conformity according to EU directives and norms for the following product
- F** déclare la conformité suivante selon la directive CE et les normes concernant l'article
- I** dichiara la seguente conformità secondo la direttiva UE e le norme per l'articolo
- NL** verklaart de volgende overeenstemming conform EU richtlijn en normen voor het product
- E** declara la siguiente conformidad a tenor de la directiva y normas de la UE para el artículo
- P** declara a seguinte conformidade, de acordo com as diretiva CE e normas para o artigo
- DK** attesterer følgende overensstemmelse i medfør af EU-direktiv samt standarder for artikel
- S** förklarar följande överensstämmelse enl. EU-direktiv och standarder för artikeln
- FIN** vakuuttaa, että tuote täyttää EU-direktiivin ja standardien vaatimukset
- EE** tõendab toote vastavust EL direktiivile ja standarditele
- CZ** vydává následující prohlášení o shodě podle směrnice EU a norem pro výrobek
- SLO** potrjuje sledečo skladnost s smernico EU in standardi za izdelek
- SK** vydáva nasledujúce prehlásenie o zhode podľa smernice EÚ a noriem pre výrobok
- H** a cikkekhez az EU-irányvonal és Normák szerint a következő konformitást jelenti ki
- PL** deklaruje zgodność wymienionego ponizej artykułu z następującymi normami na podstawie dyrektywy WE.
- BG** декларира съответното съответствие съгласно Директива на ЕС и норми за артикул
- LV** paskaidro šādu atbilstību ES direktīvai un standartiem
- LT** apibūdina šį atitikimą EU reikalavimams ir prekės normoms
- RO** declară următoarea conformitate conform directivei UE și normelor pentru articolul
- GR** δηλώνει την ακόλουθη συμμόρφωση σύμφωνα με την Οδηγία ΕΚ και τα πρότυπα για το προϊόν
- HR** potvrđuje sljedeću usklađenost prema smjernicama EU i normama za artikl
- BIH** potvrđuje sljedeću usklađenost prema smjernicama EU i normama za artikl
- RS** potvrđuje sledeću usklađenost prema smernicama EZ i normama za artikal
- RUS** следующим удостоверяется, что следующие продукты соответствуют директивам и нормам ЕС
- UKR** проголошує про зазначену нижче відповідність виробу директивам та стандартам ЄС на виріб
- MK** ja izjavува следната сообрзност согласно EУ-директивата и нормите за артикли
- TR** Ürünü ile ilgili AB direktifleri ve normları gereğince aşağıda açıklanan uygunluğu belirtir
- N** erklærer følgende samsvar i henhold til EU-direktivet og standarder for artikkel
- IS** Lýsir uppfyllingu EU-reglna og annarra staðla vöru

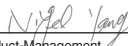
Farb- und Mörtelrührer TE-MX 1600-2 CE Twin (Einhell)

- 2014/29/EU
- 2005/32/EC_2009/125/EC
- 2014/35/EU
- 2006/28/EC
- 2014/30/EU
- 2014/32/EU
- 2014/53/EC
- 2014/68/EU
- 90/396/EC_2009/142/EC
- 89/686/EC_96/58/EC
- 2011/65/EU
- 2006/42/EC
- Annex IV
Notified Body:
Notified Body No.:
Reg. No.:
- 2000/14/EC_2005/88/EC
- Annex V
- Annex VI
Noise: measured L_{VNA} = dB (A); guaranteed L_{VNA} = dB(A)
P = KW; L/Ø = cm
Notified Body:
- 2012/46/EU
Emission No.:

**Standard references: EN 60745-1; EN 60745-2-1;
EN 55014-1; EN 55014-2; EN 61000-3-2; EN 61000-3-3**

Landau/Isar, den 05.04.2017


Weichselgartner/General-Manager


Yang/Product-Management

First CE: 17
Art.-No.: 42.585.61 I.-No.: 21020
Subject to change without notice

Archive-File/Record: NAPR013342
Documents registrar: Riedel Georg
Wiesenweg 22, D-94405 Landau/Isar

Декларація про відповідність продукції вимогам Технічних регламентів

Найменування та адреса виробника або його уповноваженого представника (Декларант): ТОВ "ХАНС АЙНХЕЛЬ УКРАЇНА" (юридична адреса: Україна, 08135, Київська обл., Києво-Святошинський район, село Чайки, вул. Чайки, 16), код за ЄДРПОУ 38275500 в особі уповноваженого представника Кузьмич М.Л. на підставі Довіреності від 18/02/2021 року

підтверджує, що продукція торгової марки "EINHELL": Міксери електричні та запасні частини до них моделей ТЕ-МХ **, ТС-МХ **, ВМХ **, ТН-МХ **, де * (зірочки) – літери та (або) цифри, які визначають параметри продукції, що не впливають на показники безпеки і електромагнітної сумісності

код УКТ ЗЕД 8467

виробництва компанії «Айнхель Джермані АГ», індекс 94405, 22, Візенвег, 94405 Ландау на Ізарі, Федеративна Республіка Німеччина; на підприємстві «Hansi Anhai Far East Ltd.», 77 Gloucester Road, 12/F, Fortis Bank Tower, Hong Kong, Китай;

яка виготовляється серійно

відповідає вимогам Технічних регламентів:

Назва технічного регламенту	Нормативні документи
Технічний регламент безпеки машин	ДСТУ EN 62841-2-10:2018 (EN 62841-2-10:2017, IDT; IEC 62841-2-10:2017, MOD)
Технічний регламент з електромагнітної сумісності обладнання	ДСТУ EN 61000-3-2:2019 (EN IEC 61000-3-2:2019, IDT; IEC 61000-3-2:2018, IDT), ДСТУ EN 61000-3-3:2017 (EN 61000-3-3:2013, IDT; IEC 61000-3-3:2013, IDT), ДСТУ EN 55014-1:2016 (EN 55014-1:2006; EN 55014-1:2006/A1:2009; EN 55014-1:2006/A1:2011, IDT), ДСТУ EN 55014-2:2015 (EN 55014-2:1997, IDT)
Технічний регламент обмеження використання деяких небезпечних речовин в електричному та електронному обладнанні	ДСТУ EN 50581:2014

Останні дві цифри року, в якому було нанесено маркування знаком відповідності вимогам Технічних регламентів: 21.

Декларація складена під цілковиту відповідальність декларанта.

Директор



Кузьмич М.Л.

Зареєстровано «03» березня 2021 р.

Достовірність зазначеної інформації та дійсність реєстрації декларації про відповідність можна перевірити за телефоном +38 044 384 28 90