

Einhell

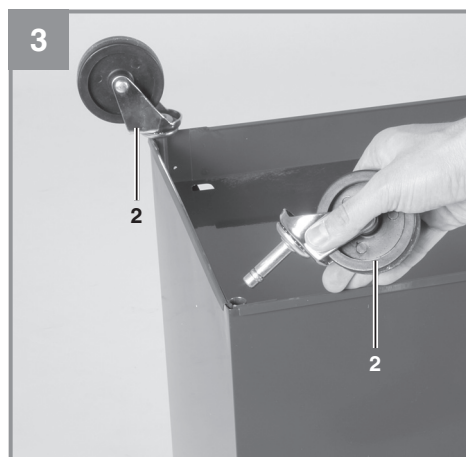
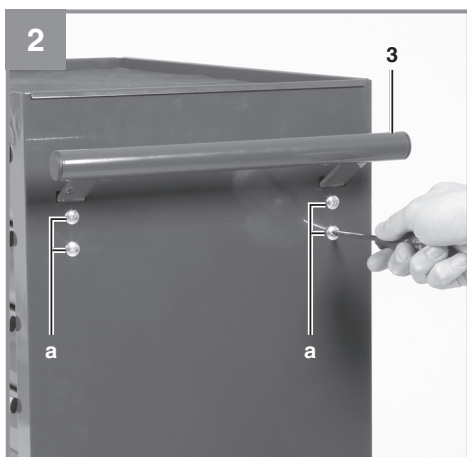
TC-TW 100

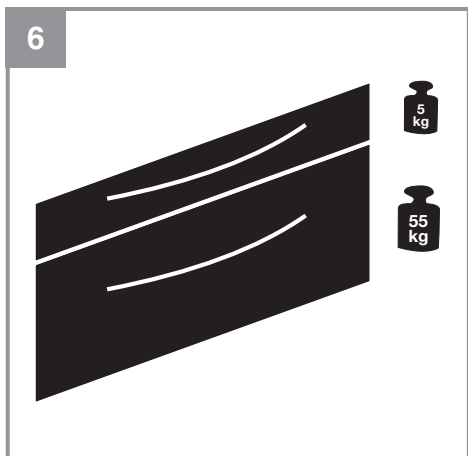
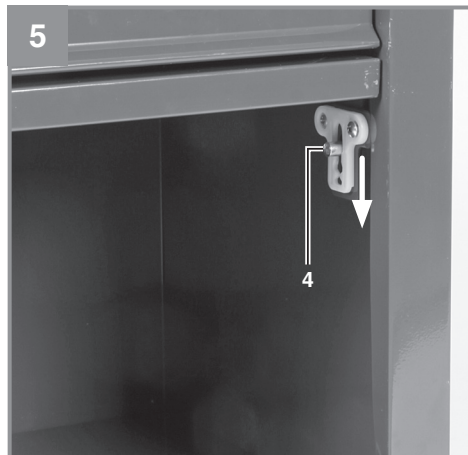
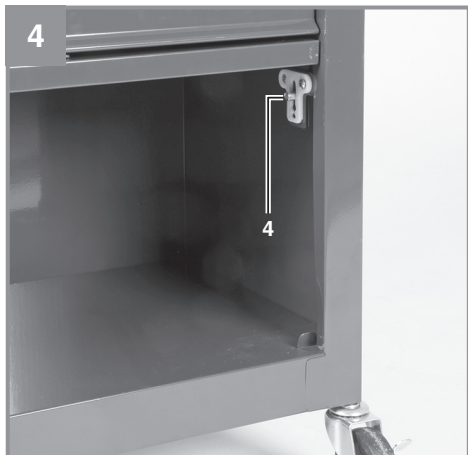
UKR Оригінальна інструкція з
експлуатації
Візок для інструментів



Art.-Nr.: 45.101.70

I.-Nr.: 11016





Небезпека!

При користуванні приладами слід дотримуватися певних заходів безпеки, щоб запобігти травмуванню і пошкодженням. Тому уважно прочитайте цю інструкцію з експлуатації. Надійно зберігайте її, щоб викладена в ній інформація була у вас постійно під руками. Ми не несемо відповідальності за нещасні випадки або пошкодження, які виникли внаслідок недотримання цієї інструкції і вказівок з техніки безпеки.

1. Вказівки по техніці безпеки

Прочитайте всі вказівки та інструкції з техніки безпеки. Недотримання вказівок та інструкцій з техніки безпеки може стати причиною виникнення електричного удару, пожежі та/або важкого травмування.

Зберігайте вказівки та інструкції з техніки безпеки на майбутнє.

Додаткові вказівки з техніки безпеки:

- Під час завантаження та вивантаження шухляд переконайтесь, що візок для інструменту та шухляди рівномірно завантажені.
- Заборонено перевозити людей на візку.
- Застосовуйте гальма при завантаженні та розвантаженні.
- На схилах або нерівній підлозі переконайтесь, що візок для інструментів не перекидається.
- Під час руху візка по схилах тримайте його за ручку.
- Переконайтесь, що не перевищено максимальне загальне навантаження. (75 кг)
- Після транспортування та / або складання переконайтесь, що всі відділення ящиків повністю закриті.
- З міркувань безпеки візок для інструментів обладнаний висувними упорами для шухляд.
- Перед використанням перевірте наявність пошкоджень! Використовуйте візок для інструментів лише у тому випадку, якщо він знаходиться у бездоганному стані.
- Будь-які зміни, модифікації або доповнення візка заборонені.

- Будь-яке використання аксесуарів або запасних частин, які не рекомендуються виробником, може призвести до травмування або пошкодження.
- Використовуйте тільки оригінальні аксесуари і запчастини
- Візок не є іграшкою. Тримайте його подалі від дітей.
- Зберігайте його у місці, недоступному для дітей. Ідеальна температура зберігання - між 10 і 30°C.

2. Опис приладу і об'єм поставки**2.1 Опис приладу (Мал. 1/2)**

1. Візок для інструментів
2. Колеса
3. Ручка
4. Факсатор

2.2 Об'єм поставки

- Відкрийте опакування та обережно дістаньте прилад.
- Зніміть пакувальний матеріал, а також запобіжні та захисні пристрої, використувані під час транспортування (якщо є).
- Перевірте комплектність поставки.
- Перевірте, чи немає пошкоджень на приладі та комплектуючих.
- Якщо можливо, зберігайте опакування протягом всього гарантійного строку.

Небезпека!

Прилад та опакування не є іграшками для дітей! Дітям заборонено гратись пластиковими торбинками, плівкою та дрібними деталями! Існує небезпека їх проковтування та небезпека задуснення!

- Ручка
- 4 гвинта
- 2 колеса з гальмом
- 2 колеса без гальма

3. Використання за призначенням

Візок для інструментів призначений для мобільного зберігання інструментів та дрібних деталей. Він може використовуватися в приміщенні на різноманітних (жорстких та рівних) підлогових покриттях.

Прилад слід використовувати тільки згідно з його призначенням. Жодне інше використання приладу, що виходить за вказані межі, не відповідає його призначенню. За несправності або травми будь-якого виду, які виникли внаслідок використання приладу не за призначенням, відповідальність несе не виробник, а користувач/оператор.

Враховуйте, будь ласка, те, що за призначенням наші прилади не сконструйовані для виробничого, ремісничого чи промислового застосування. Ми не беремо на себе жодних гарантій, якщо прилад застосовується на виробничих, ремісничих чи промислових підприємствах, а також при виконанні інших прирівняних до цього робіт.

4. Технічні параметри

Розміриприбл. 616 x 658 x 330 мм
Вага:прибл. 17.8 кг
Макс. вага завантаження:75 кг

Вага навантаження кожної шухляди, див. Мал. 6.

5. Монтаж

Важливо! Щоб уникнути несправностей, зауважте, що всі інші шухляди повинні бути ПОВНІСТЮ закриті перед тим, як витягнути один з них!

5.1 Встановлення ручки

Змонтуйте ручку (3) за допомогою гвинтів (а), як показано на Мал. 2.

5.2 Встановлення колес

Встановіть колеса (2), як показано на Мал. 3.

6. Перед початком експлуатації

Розблокуйте шухляди, натиснувши вниз фіксатор (4), розташований в нижній шухляді. (Мал. 4-5)

7. Чистка і замовлення запчастин

7.1 Чистка

Очистіть візок для інструменту злегка вологою ганчіркою, а при необхідності невеликою кількістю звичайного миючого засобу для фарби. Щоб уникнути пошкодження поверхонь, не використовуйте розчинники та інші агресивні чи чистячі засоби для чищення.

7.2 Замовлення запчастин:

Актуальні ціни та інформацію Ви можете знайти на веб-сторінці www.isc-gmbh.info. Замовлення ви можете зробити у відповідному розділі на сайті www.einhell.ua чи звернувшись до авторизованого сервісного центру.

8. Утилізація і переробка

Прилад знаходиться в опакуванні, щоб запобігти пошкодженню при транспортуванні. Це опакування є сировиною, яка придатна для вторинного використання або для утилізації. Прилад та комплектуючі до нього виготовлено з різних матеріалів, наприклад, з металів та пластмаси. Прилади, які вийшли з ладу, не є побутовим сміттям. Прилад слід здати у відповідний пункт прийому, щоб його було утилізовано належним чином. Якщо місцезнаходження таких пунктів прийому невідомо, слід звернутись до місцевої адміністрації.



EH 04/2019 (02)

